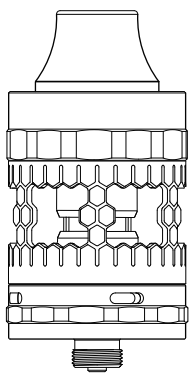


aspire



Atlantis GT
A Modern Re-Invention

EN

DISCLAIMER

Please read this user manual before use. Failure to follow the instructions for proper setup, use, and care for your device can increase the risk of serious personal injury, death, or property damage.

The manufacturer assumes no responsibility for any damage caused by mishandling that is beyond normal usage defined in this manual.

RECOMMENDED SETUP

We recommend the exclusive use of Aspire original charger, battery, components, and accessories indicated on the product page and leaflet. Use of chargers, batteries, components, and/or accessories not specifically produced for this device may lead to malfunction and/or damage to the product and to the cancellation of the warranty.

HANDLING AND USAGE SAFETY

To reduce the risk of fire, shock, or damage to your vape device keep the product and its accessories away from overheated or excessively humid conditions (-5°C / 50 °° C).

Your device can be damaged if dropped, burned, punctured, crushed, or if it comes in contact with liquid. If you suspect damage to your device or its battery, discontinue use of your device, as it may cause overheating or injury.

To avoid mishring always ensure you either lock or switch off your device when it is not in use, especially when carrying your device in your pocket, bag, or purse.

In the case of burnt or abnormal deformation of one of the components of the device or its accessories, stop using it immediately and

contact Customer Care.

COIL MAINTENANCE SAFETY

In order not to damage the coil or burn the cotton do not inhale an empty pod. Let the pod/tank stand for 5 minutes after filling so the cotton can be saturated with e-liquid before use.

PRODUCT DISPOSAL SAFETY

Do not discard this product and battery in the environment, and only dispose of the product components at dedicated collection/disposal points.

HEALTH WARNING SAFETY

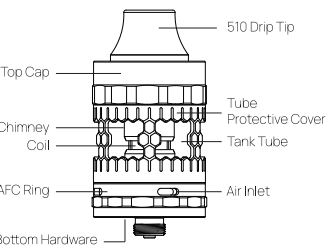
Do not use the product if you are pregnant, breastfeeding, generally ill, or suffer from respiratory and/or cardiovascular system disorders.

If you experience any side effects discontinue using the product, if the effect(s) continue after you stop using, consult a healthcare professional immediately.

Package Contents:

- 1* Atlantis GT Tank (4.0 ml)
- (Pre-installed glass tube, 0.3Ω coil, φ1.2 mm air inlets)
- 1* Atlantis SE Coil (0.18Ω, 45-60W)
- 1* Spare Air Intake Base(φ1.5 mm air inlets)
- 1* Spare PSU Tube
- 1* O-rings Pack
- 1* User Manual

Components View:

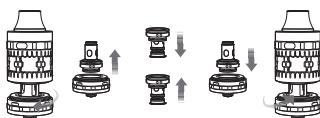


Tank Features:

- Drip Tip: 510 Replaceable drip tip
- Tank Capacity: 4.0 ml/2.0 ml(TPD)
- Filling: Side fill
- Airflow: Adjustable bottom airflow
- Coil Compatibility: Atlantis SE Coil (0.3Ω, 30-40W) / Atlantis SE Coil (0.18Ω, 45-60W) / Atlantis SE Coil (0.35Ω, 20-30W)
- Dimensions (including drip tip): φ25*50.3 mm

Coil Installation

1. Unscrew the bottom base from the tube protective cover.
2. Unplug the air intake base from the bottom base.
3. Push the used coil out from the air intake base and push a new one in.
4. Insert the air intake base into the groove of the bottom base.
5. Screw the bottom base and the tube protective cover back to its original position.



Tank Filling

1. Rotate the top cap to open the filling hole.
2. Add the e-liquid into the tank via the side filling hole.
3. Rotate the top cap back to its original position.



Tank Tube Replacement

1. Unscrew the bottom base from the tube protective cover.
2. Unscrew the top cap from the tube protective cover.
3. Replace the tube with a new one.
4. Screw all the parts back to its original position.



IMPORTANT INFORMATION ABOUT USING NICOTINE-CONTAINING E-LIQUIDS

Before using nicotine-containing e-liquid the user should read the following information carefully.

1. NICOTINE-CONTAINING E-LIQUID:

If used with nicotine-containing liquid, it should be noted that nicotine which is a highly addictive substance and, therefore, is not recommended for use by non-smokers may produce toxic effects if consumed orally, especially in infants or children. Do not use if you are allergic to nicotine or any of the other ingredients contained within the e-liquid (see manufacturer's label for full details).

2. NICOTINE WARNINGS AND PRECAUTIONS

- Nicotine-containing e-liquid is not recommended for:
- Non-smokers
 - Young people under the legal age;
 - Pregnant or breast-feeding women, as nicotine is known to cross the placenta and to be excreted in breast milk;
 - Those experiencing general ill health, such as heart disease, stomach, and duodenal ulcers, liver or kidney problems, long term throat disease, or difficulty breathing due to bronchitis, emphysema, or asthma;
 - Those who have an overactive thyroid gland or

- have a pheochromocytoma (a tumor of the adrenal gland that can affect high blood pressure).
- Those who have diabetes, nicotine may affect your blood sugar levels.
 - Those taking the following medication:
 - Theophylline (to treat breathing problems)
 - Ropinirole (to treat restless leg syndrome)
 - Clozapine (to treat schizophrenia)

3. POSSIBLE SIDE EFFECTS

If you inhale too much nicotine or use the product too much you may experience one or more of the following effects:

- Feeling faint;
- Nausea (feeling sick)
- Headache
- Coughing
- Irritation of the mouth or throat
- Dizziness
- Stomach discomfort
- Hiccups
- Nasal congestion

FR

AVERTISSEMENT

Veuillez lire ce manuel d'utilisation avant utilisation. Le non-respect des instructions de configuration, d'utilisation et d'entretien de votre appareil peut augmenter le risque de blessures graves, de décès ou de dommages matériels.

Le fabricant n'assume aucune responsabilité pour tout dommage causé par une mauvaise manipulation (au hors du cadre de l'utilisation normale définie dans ce manuel).

CONFIGURATION RECOMMANDÉE

Nous recommandons l'utilisation exclusive du chargeur, de la batterie, des composants et des accessoires d'origine Aspire indiqués sur la page et la notice du produit. L'utilisation de chargeurs, de batteries, de composants et/ou d'accessoires non spécifiquement produits pour cet appareil peut entraîner un dysfonctionnement et/ou des dommages au produit et l'annulation de la garantie.

SÉCURITÉ DE MANIPULATION ET D'UTILISATION

Pour réduire les risques d'incendie, d'électrocution ou d'endommagement de votre vapoteur, éloignez le produit et ses accessoires des conditions de surchauffe ou d'humidité excessive (-5°C / 50°C).

Votre appareil peut être endommagé en cas de chute, de brûlure, de perforation, d'écrasement ou s'il entre en contact avec un liquide. Si vous pensez que votre appareil ou sa batterie sont endommagés, arrêtez d'utiliser votre appareil, car cela pourrait provoquer une surchauffe ou des blessures.

Pour éviter les mauvais allumages, assurez-vous toujours de verrouiller ou d'éteindre votre appareil lorsqu'il n'est pas utilisé, en particulier lorsque

vous transportez votre appareil dans votre poche, votre sac ou votre sac à main.

En cas de brûlure ou de déformation anormale de l'un des composants de l'appareil ou de ses accessoires, arrêtez immédiatement de l'utiliser et contactez le Service Client.

SÉCURITÉ D'ENTRETIEN DES RÉSISTANCES

Afin de ne pas abîmer la résistance ou brûler le coton n'inhalez pas une pod vide. Laissez reposer le pod/atomiseur pendant 5 minutes après le remplissage afin que le coton puisse être saturé de e-liquide avant utilisation.

SÉCURITÉ D'ÉLIMINATION DES PRODUITS

Ne jetez pas ce produit et la batterie dans l'environnement et ne jetez les composants du produit que dans des points de collecte/d'élimination dédiés.

AVERTISSEMENT DE SÉCURITÉ SANTÉ

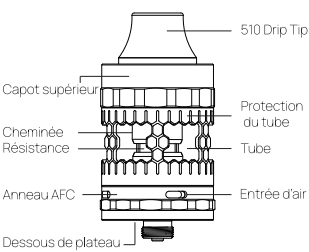
N'utilisez pas le produit si vous êtes enceinte, si vous allaitez, si vous êtes généralement malade ou si vous souffrez de troubles respiratoires et/ou cardiovasculaires.

Si vous ressentez des effets secondaires, arrêtez d'utiliser le produit, si les effets persistent après l'arrêt de l'utilisation, consultez immédiatement un professionnel de la santé.

Contenu:

- 1* Atomiseur Atlantis GT (4.0 ml)
- (Tube en verre préinstallé, résistance 0.3 Ω, φ1.2 mm entrée d'air)
- 1* Résistance mesh Atlantis SE (0.18Ω, 45-60W)
- 1* Base du flux d'air de rechange (φ1.5 mm entrée d'air)
- 1* Tube PSU de rechange
- 1* Manuel de l'utilisateur
- 1* Jeu de joint torique

Vue éclatée :

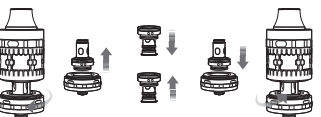


Caractéristique de l'atomiseur :

- Drip tip remplaçable 510
- Capacité de l'atomiseur : 4.0 ml / 2.0 ml (TPD)
- Remplissage : Remplissage latéral
- Flux d'air : Flux d'air inférieur ajustable
- Résistance compatible : Résistance Atlantis SE (0.3Ω, 30-40W) / Résistance Atlantis SE (0.18Ω, 45-60W) / Résistance Atlantis SE (0.35Ω, 20-30W)
- Dimensions (drip tip inclus) : φ25*50.3 mm

Installation de la résistance

1. Dévissez la base de la protection du tube.
2. Retirez de la base inférieure la partie du flux d'air.
3. Poussez la résistance usée hors de la partie du flux d'air et insérez une nouvelle résistance.
4. Insérez la partie du flux d'air de retour sur la base.
5. Vissez la base sur la protection du tube.



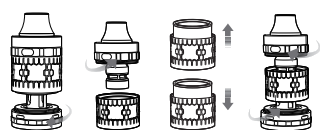
Remplissage de l'atomiseur

1. Ajustez le capot supérieur afin d'ouvrir le trou de remplissage.
2. Ajoutez le e-liquide dans le réservoir par le trou de remplissage latéral.
3. Ajustez le capot supérieur de retour dans sa position originale afin de fermer le trou.



Remplacement du tube

1. Dévissez la base de la protection du tube.
2. Dévissez le capot supérieur de la protection du tube.
3. Remplacez le tube par un nouveau tube.
4. Revissez toutes les parties de retour dans leurs positions.



INFORMATIONS IMPORTANTES CONCERNANT L'UTILISATION DES E-LIQUIDES CONTENANT DE LA NICOTINE

Avant d'utiliser un e-liquide contenant de la nicotine, l'utilisateur doit lire attentivement les informations suivantes.

1. E-LIQUIDE CONTENANT DE LA NICOTINE :

En cas d'utilisation avec un liquide contenant de la nicotine, il convient de noter que la nicotine, qui est une substance hautement addictive et, par conséquent, n'est pas recommandée aux non-fumeurs, peut produire des effets toxiques si elle est consommée par voie orale, en particulier chez les nourrissons ou les enfants. Ne pas utiliser si vous êtes allergique à la nicotine ou à l'un des autres ingrédients contenus dans le e-liquide (voir l'étiquette du fabricant pour plus de détails).

2. MISES EN GARDE ET PRÉCAUTIONS RELATIVES À LA NICOTINE

- Les e-liquides contenant de la nicotine sont déconseillés pour :
- Non-fumeurs
 - Les jeunes n'ayant pas atteint l'âge légal.
 - Femmes enceintes ou allaitantes, car la nicotine est connue pour traverser le placenta et être excrétée dans le lait maternel.
 - Ceux qui souffrent d'un mauvais état de santé général, tels que les maladies cardiaques, les

ulcères gastriques et duodénaux, les problèmes hépatiques ou rénaux, les maladies de la gorge à long terme ou les difficultés respiratoires dues à la bronchite, à l'emphysème ou à l'asthme.

- Ceux qui ont une glande thyroïde hyperactive ou qui ont un phéochromocytome (une tumeur de la glande surrénale qui peut affecter l'hypertension) ;
- Ceux qui ont du diabète, la nicotine peut affecter votre taux de sucre dans le sang.
- Ceux qui prennent les médicaments suivants :
 - Théophylline (pour traiter les problèmes respiratoires)
 - Ropinirole (pour traiter le syndrome des jambes sans repos)
 - Clozapine (pour traiter la schizophrénie)

3. EFFETS SECONDAIRES POSSIBLES

Si vous inhalez trop de nicotine ou utilisez trop le produit, vous pouvez ressentir un ou plusieurs des effets suivants :

- Sensation d'évanouissement ;
- Nausées (sensation de malaise)
- Maux de tête
- Toux
- Irritation de la bouche ou de la gorge
- Vertiges
- Inconfort d'estomac
- Hoquet
- Congestion nasale

WARRANTY

Please visit our official website below to know our warranty policy and find an official after-sale support center in your country <https://www.aspirecg.com/support/service-center>

If your region doesn't have a support center, you can contact the retailer for service as normal.

Important Information: When requesting for warranty claims, kindly provide receipts or invoice purchased from vendor. Please also keep the original box containing the serial number and security code, or batch code for verification.

Shenzhen Egate Technology Co., Ltd.
Floor 1-4, Building 3, No.14, Jian'an Road, Shajing Sub-district, Bao'an District, Shenzhen, Guangdong Province, China
Tel : +86-755-814-99783
Email: service@aspirecg.com

To learn more about our products and how to use, please visit: www.aspirecg.com

Manufactured by Egate
MADE IN CHINA